



CURSO DE PSICOLOGIA

USP

RIBEIRÃO PRETO



Autorizamos a reprodução e divulgação parcial deste trabalho, por qualquer meio convencional ou eletrônico, para fins de estudo e pesquisa, desde que citada a fonte.

Ficha Catalográfica elaborada pela Seção de Processos Técnicos da
Biblioteca Central do Campus USP de Ribeirão Preto

Curso de Psicologia USP Ribeirão Preto / Departamento de Psicologia da
Faculdade de Filosofia, Ciências e Letras de Ribeirão Preto. – Ribeirão
Preto : FFCLRP/USP, 2020.
15 p.

Criação e arte: Melo-Silva, Lucy Leal ... [et al.]

1. Psicologia. I. Melo-Silva, Lucy Leal.

CDU 159.9

Departamento de Psicologia

Eucia Beatriz Lopes Petean
Chefia do Departamento de Psicologia

Lucy Leal Melo-Silva
Professora Sênior do Departamento de Psicologia, Curadora

Regina Helena Lima Caldana
Coordenadora da Comissão Coordenadora do Curso de Psicologia (CoC)

Luciana Carla Elias
Presidente do Centro de Psicologia Aplicada (CPA)

José Francisco Miguel Henriques Bairrão
Representante do Departamento de Psicologia na CCEx

Ronie Charles Ferreira de Andrade
Técnico Administrativo

Criação e arte

Lucy Leal Melo-Silva
Professora Sênior do Departamento de Psicologia, Carreira Lab

Amanda Espagolla Santos
Aluna do Mestrado em Psicologia, Carreira Lab

Dayane Barbosa
Aluna do Mestrado em Psicologia, Carreira Lab

Marcela De Moura Franco Barbosa
Aluna do Mestrado em Psicologia, Carreira Lab



Ribeirão Preto
2020



Qual é o diferencial do curso de Psicologia da USP Ribeirão Preto?

- A organização em Núcleo Comum e Ênfases em Processos e Práticas Psicossociais e em Processos Clínicos e Atenção em Saúde.
- O programa de Formação Especial em Pesquisa que inclui a Monografia de Conclusão de Curso - este programa é optativo.
- A amplitude dos campos de estágio e atividades de extensão junto à comunidade, dando visibilidade ao curso; estas atividades são gerenciadas pelo Centro de Pesquisa e Psicologia Aplicada (CPA).

As atividades realizadas pelos alunos:

Centro Estudantil da Psicologia (CEP)

<https://www.facebook.com/cepsico.usprp>

IRHIS - Consultoria Júnior em Psicologia

<https://www.facebook.com/IrhisConsultoriaJr>

Liga de Psicologia e Políticas Públicas (LIPPPs)

<https://www.facebook.com/lipppsffclrpusp>

Jornal "Nise da Silveira"

<https://www.facebook.com/jornalnisedasilveira>

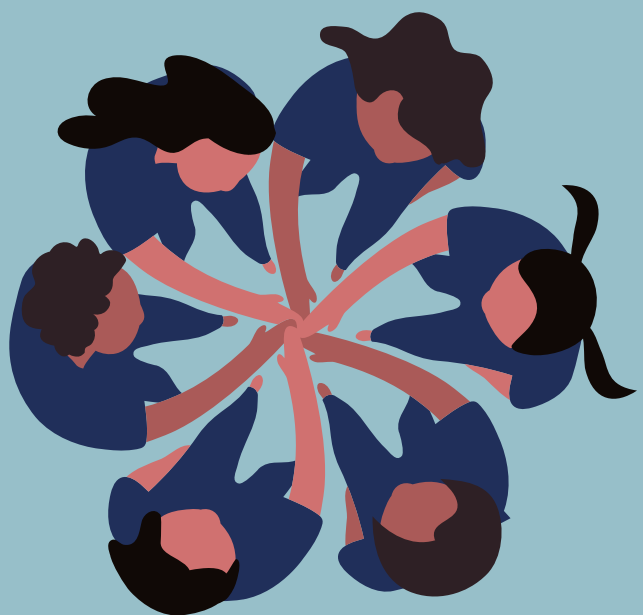
Consulte o Projeto Pedagógico do Curso:

<http://sistemas.ffclrp.usp.br/down.php?id=3564&d>

O que é o Núcleo comum?

O Núcleo Comum oferece a formação básica em Psicologia através de disciplinas voltadas para as várias perspectivas teóricas e metodológicas no estudo dos fenômenos psicológicos e de suas múltiplas interfaces com as Ciências Sociais e Biológicas.

Podemos ver que o curso requer candidatos com ampla gama de interesses e flexibilidade na adesão a propostas em campos interdisciplinares.



Qual é a diferença entre as duas ênfases do curso?

A ênfase Processos e Práticas Psicossociais focaliza os conhecimentos teóricos, práticos e ético-políticos, da Psicologia e de áreas fronteiriças – necessários para a análise de processos e dinâmicas relacionais e institucionais, comunitárias e organizacionais – que se articulam na produção e constituição das subjetividades.

A ênfase Processos Clínicos e Atenção em Saúde volta-se para conhecimentos teóricos, práticos e éticos necessários a processos diagnósticos, aconselhamento, psicoterapia e outras estratégias clínicas, com diversidade de enquadres teóricos, no atendimento a demandas de natureza psicológica apresentadas por indivíduos, famílias, grupos e instituições, em diferentes contextos.



Quais habilitações o curso oferece? Há diferença com o que é oferecido pelo curso do campus de São Paulo?

Em Ribeirão Preto é possível conseguir o grau de Psicólogo e de Bacharel em Psicologia; em São Paulo, além dessas duas formações, também é oferecida a opção de Licenciatura em Psicologia.

Todo curso, mesmo pertencendo à mesma instituição, possui diferenças quanto à grade curricular, enfoque teóricos e estágios. Isso também é influenciado pelo corpo docente e parcerias feitas por cada faculdade, quem são os alunos, seus interesses e outras questões administrativas, financeiras e políticas.



Quais habilitações o curso oferece? Há diferença com o que é oferecido pelo curso do campus de São Paulo?

Para mais informações sobre as grades curriculares dos cursos de Psicologia da USP acessar:

Psicologia – Psicólogo USP-RP:

<https://uspdigital.usp.br/jupiterweb/listarGradeCurricular?codcg=59&codcur=59030&codhab=400&tipo=V&print=true>

Psicologia – Psicólogo USP-SP:

<https://uspdigital.usp.br/jupiterweb/listarGradeCurricular?codcg=47&codcur=47011&codhab=0&tipo=N>

Bacharelado em Psicologia USP-RP:

<https://uspdigital.usp.br/jupiterweb/listarGradeCurricular?codcg=59&codcur=59031&codhab=200&tipo=N>

Bacharelado em Psicologia USP-SP:

<https://uspdigital.usp.br/jupiterweb/listarGradeCurricular?codcg=47&codcur=47011&codhab=100&tipo=N>

Licenciatura em Psicologia USP-SP:

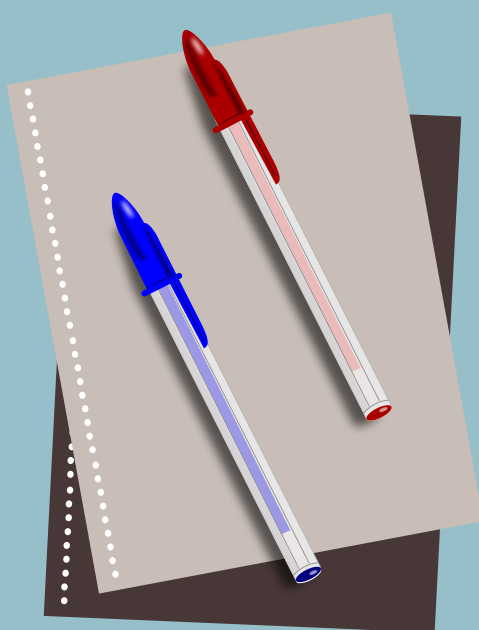
<https://uspdigital.usp.br/jupiterweb/listarGradeCurricular?codcg=47&codcur=47011&codhab=200&tipo=N>

Sobre os cursos:

<https://www5.usp.br/ensino/graduacao/cursos/oferecidos/Psicologia/>

O curso de Psicologia em Ribeirão Preto possui um Programa de Formação Especial em Pesquisa

“O programa de formação especial é organizado para ser cursado durante a graduação de Psicologia e é um diferencial do curso que, além de ter uma ênfase em pesquisa, prepara o estudante, de forma gradual, em disciplinas optativas, com focos específicos, visando tanto o conhecimento metodológico, quanto de especificidade de conteúdo de investigação científica”, ressalta a professora do Departamento de Psicologia, Sonia Pasian (2013).



O curso de Psicologia em Ribeirão Preto possui um Programa de Formação Especial em Pesquisa

A pesquisa científica é uma das bases do curso. O Programa de Formação Especial em Pesquisa existe há mais de 20 anos, sendo uma ampliação da iniciação científica. Ele é optativo, possui cinco disciplinas relacionadas às etapas de realização da pesquisa e seu objetivo final é a apresentação dos resultados da pesquisa de iniciação científica, na forma de uma monografia ou artigo científico. O aluno pode se matricular em qualquer semestre, desde que consiga participar de todas as disciplinas do programa. Até hoje esse programa é único na USP.

Para mais informações acessar:

<https://www.ffclrp.usp.br/graduacoes/cursos.php?g=11>

<https://www.usp.br/imprensa/?p=32184>

O curso de Psicologia em Ribeirão Preto é integral?

As disciplinas são oferecidas nos períodos da manhã e tarde, entre 8 e 18 horas. O curso integral não tem horários fixos. Os horários podem variar tanto semanalmente quanto semestralmente. Nos últimos dois anos do curso há oferta maior de disciplinas com carga horária de estágio, com horários variados para as atividades práticas. Sendo assim, é necessário dedicação exclusiva à graduação.

Como os estágios são organizados?

São exigidas 735 horas de estágio. Destas, 210 horas são realizadas nos estágios básicos (em Pesquisa, em Observação e em Entrevista). Já as outras 525 horas devem ser realizadas em programas optativos ligados às Ênfases de Processos e Práticas Psicossociais e Processos Clínicos e Atenção em Saúde. Os estágios iniciam-se no primeiro ano de curso e o aluno deve realizar estágio nas duas ênfases.

Os estágios são desenvolvidos através de atividades de extensão coordenadas pelo CPA – Centro de Pesquisa e Psicologia Aplicada.

Para conhecer mais sobre as atividades de estágio:

<https://www.ffclrp.usp.br/extensoes/cpa/areas.php>

Quais são os Programas de Apoio à Permanência e Formação Estudantil USP Ribeirão Preto?

O Serviço Social é responsável pelo atendimento das demandas sociais dos alunos de graduação e encaminhamento para os Programas de Apoio à Permanência e Formação Estudantil (PAPFE) da Universidade de São Paulo, no Campus de Ribeirão Preto.

Dentre os programas destacam-se:

Acolhimento ao ingressante – Acolhimento inicial a alunos ingressantes, com necessidade socioeconômica identificada e por período limitado, enquanto aguarda a decisão do processo de seleção para apoio a permanência. Poderá ser concedida apoio alimentação e auxílio financeiro.

Apoio Moradia – vaga no Conjunto Residencial dos Estudantes Universitários (CREU, CEM e Vila Estudantil) ou auxílio financeiro em valor previamente estabelecido, para apoiar gastos com moradia, fora do espaço da Universidade.

Apoio Alimentação – refeições gratuitas nos restaurantes universitários.

Quais são os Programas de Apoio à Permanência e Formação Estudantil USP Ribeirão Preto?

Apoio Transporte – apoio financeiro mensal, durante período letivo, para auxílio no deslocamento do aluno da residência até a Universidade. Vale lembrar que há transporte interno no campus gratuito, com o ônibus circular.

Auxílio Livro – crédito disponibilizado mensalmente nas livrarias da EDUSP para a aquisição de livros.

Programa Unificado de Bolsas de Estudo – é uma ação que visa a congregar os programas de bolsa: Ensinar com Pesquisa, Tutoria Científico-Acadêmica, Aprender com Cultura e Extensão e Iniciação Científica, em um único programa de bolsas de estudo integrado ao PAPFE.

Além desses benefícios, a USP conta com algumas bolsas destinadas a Iniciação Científica com apoio financeiro da FAPESP, PIBIC e CNPq.

Para mais informações acessar:

<https://sites.usp.br/calourofilo/servicos-campus/atendimento-social/>

Conheça o Centro de Pesquisas em Psicodiagnóstico:

<https://sites.usp.br/cpp/>

Laboratórios de pesquisa do curso de Psicologia de Ribeirão Preto

Laboratório de Ensino e Pesquisa em Psicologia da Saúde (LEPPS);

Laboratório de Pesquisa e Estudos em Práticas Grupais (LaPEPG);

Laboratório de Psicologia Organizacional e do Trabalho (LabPOT);

Laboratório de Pesquisa e Intervenção Cognitivo-Comportamental (LaPICC);

Laboratório de Psicologia da Educação e Escolar (LAPEES);

Laboratório de Ensino e Pesquisa em Psicopatologia, Drogas e Sociedade (LePsis);

Laboratório de Pesquisas em Práticas Dialógicas e Colaborativas (DIALOG);

Laboratórios de pesquisa do curso de Psicologia de Ribeirão Preto

Laboratório de EtnoPsicologia;

Laboratório de Psicologia Socioambiental e Práticas Educativas (LAPSAPE);

Laboratório de Nutrição e Comportamento;

Laboratório de Estudos Básicos e Aplicados em Análise do Comportamento (LABEC);

Laboratório de Estudos e Intervenções em Desenvolvimento Socioemocional e Carreira (Carreira Lab).

Para mais informações sobre os laboratórios de pesquisa acessar:

<https://www.ffclrp.usp.br/departamentos/dp/lab.php>

Uma lista mais extensa dos Laboratórios coordenados pelos professores do curso pode ser encontrada no Projeto Pedagógico do Curso:

<http://sistemas.ffclrp.usp.br/down.php?id=3564&d>

Programas de Pós-Graduação

O Departamento de Psicologia mantém os Programas de Pós-Graduação em Psicobiologia (desde 1984) e em Psicologia (desde 1995) em nível de mestrado e doutorado.

A Pós-Graduação em Psicologia tem duas áreas de concentração:

Área 1 – Psicologia em Saúde e Desenvolvimento;

Área 2 – Psicologia, Processos Culturais e Subjetivação.

Para mais informações acessar:

https://www.ffclrp.usp.br/posgraduacoes/posgraduacao_historico.php

Programa de Pós-Graduação em Psicologia:

<https://sites.usp.br/Psicologiarp/pb/>

Programa de Pós-Graduação em Psicobiologia:

<https://sites.usp.br/pgpsicobiologia/pb/>